

154. 双疣拳蟹 *Philyra biprotubera* Dai et Guan, 1986 (图 179)

Philyra biprotubera Dai et Guan, 1986: 148, figs. 1—8. —Dai et Yang, 1991: 90, fig. 41A. —Tan, 1995: 469.

标本采集地 正模: ♂, 配模: ♀, 广东香州船厂西北面, 1980.07。

形态描述 头胸甲长卵圆形, 长大于宽, 背面甚隆, 中胃区、后胃区、心区及鳃区具成群的颗粒, 其余背面较光滑, 尤其是凹处。额缘两端隆起, 中央低洼, 由背面可见

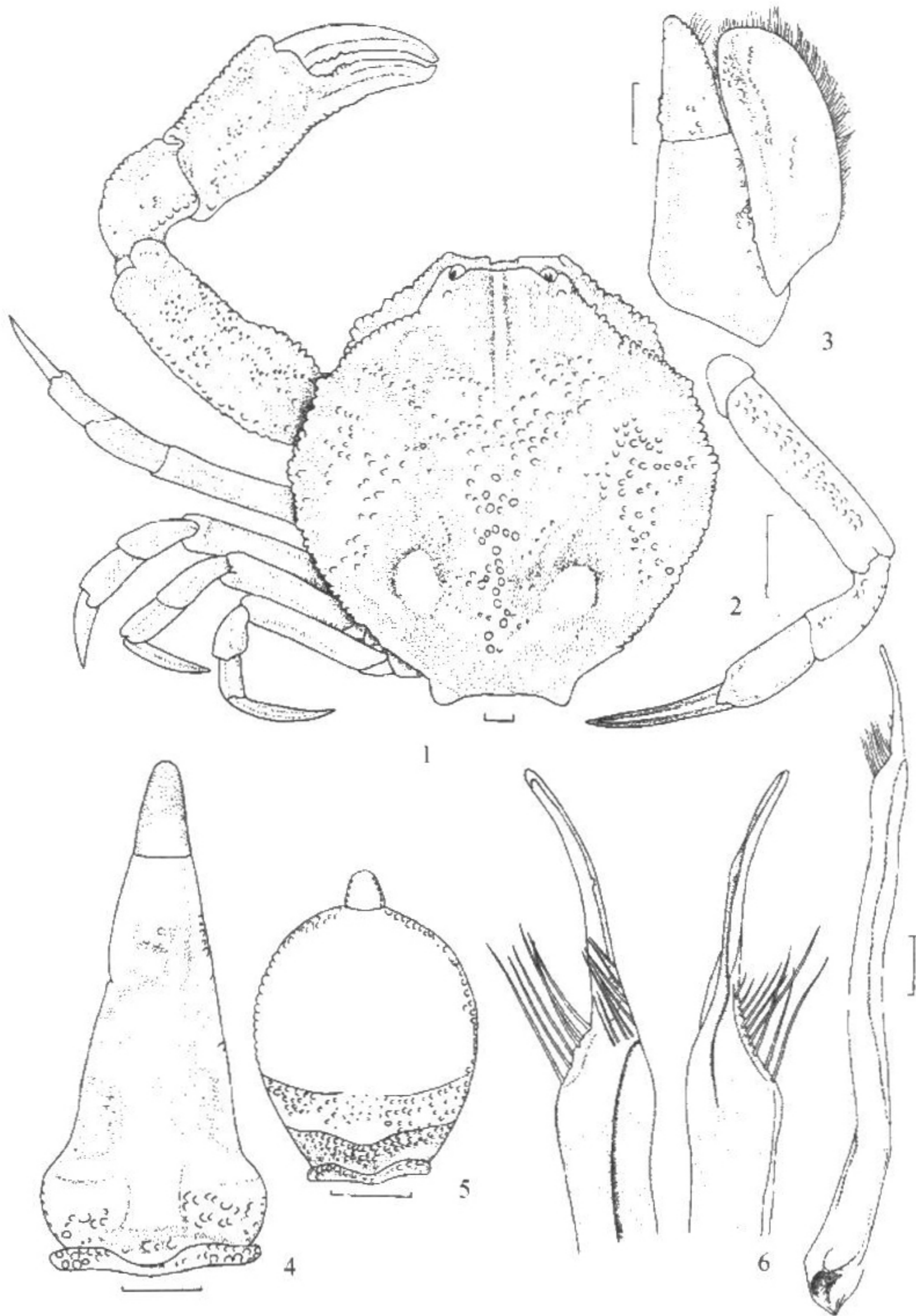


图 179 双疣拳蟹 *Philyra biprotubera* Dai et Guan, 1986

1. 头胸甲及左侧各足; 2. 末对步足; 3. 第3颚足; 4. 雄性腹部; 5. 雌性腹部; 6. 雄性第1腹肢及其末部放大。

口前板。肝区隆起，肝区斜面的内缘有细颗粒，外缘具珠状颗粒，前侧缘短于后侧缘，后侧缘呈圆弧状，也具细颗粒。后缘宽于额缘，具细颗粒，两端各具1枚半圆形突起。

第3颚足外肢宽大，呈叶状，末端呈圆形。内肢长节呈长三角形，边缘有细颗粒，长约为宽的3倍。座节近边缘具一斜列的细颗粒，其余表面及内缘光滑。雌性第3颚足密具珠状颗粒，内肢近中部具一纵列刚毛。

螯足粗壮，对称，长节呈菱形，除边缘具细颗粒外，背、腹面及内侧面均光滑。掌节长大于宽，中部隆起，两侧较低平，边缘具细颗粒，可动指长于掌，两指内缘具钝齿。

步足光滑，以第1对为最长，依次渐短，长节呈圆柱形。腕节长于掌节，这两节边缘呈脊状，指节侧扁呈披针状。

雄性腹部呈窄三角形，共分3节（第2至第6节愈合）：第1节甚宽而短，具细颗粒；愈合节基部及其两侧的边缘具珠状颗粒；尾节呈长三角形，末端钝圆形。雌性腹部呈卵圆形，分为4节（第3至第6节愈合）：第1节宽而短，第2节大，长为第1节的3倍多。前两节密具珠状颗粒，愈合节节线清晰，基部具细颗粒，其余光滑，尾节呈椭圆形，长大于宽，两侧边缘具细颗粒和短毛。

雄性第1腹肢瘦长，末部呈针状，基部4/5较粗，末1/5逐渐变细如针，末端向外弯。

标本测量 (mm)	头胸甲长	头胸甲宽
正模: ♂	17.9	16.5
配模: ♀	15.0	14.0

模式标本产地 广东。

生境 栖息于潮间带。

地理分布 广东。

155. 舟山拳蟹 (新种) *Philyra zhoushanensis* sp. nov. (图 180)

标本采集地 正模; 1 ♂ (IOCAS-01019), 浙江舟山, 1953.04.20。副模; 2 ♂、2 幼♀ (IOCAS-01020), 浙江六横, 1953.04.20。

形态描述 头胸甲长为宽的1.7—1.8倍，肝区、后胃区、肠区及中鳃区稍隆起，中鳃区具一群细颗粒及一斜列颗粒（由后侧缘中部向内延伸）。额缘几乎横切，额后中线具一纵列不明显的颗粒脊。侧缘具细颗粒，其中有几枚颗粒较粗，后缘直，具钝齿；以两端的齿较大。

第3颚足外肢长为宽的3倍，表面有不明显的细颗粒，末半部具短绒毛，内肢长节短于座节，呈锐三角形，边缘隆起，腹面稍低洼，座节均外侧具一斜列细颗粒。

螯足粗短，长节长为宽的2.2倍，边缘有粗颗粒，近内侧背面纵行隆起，两侧低